



ケネディ大統領の死 全世界に衝撃

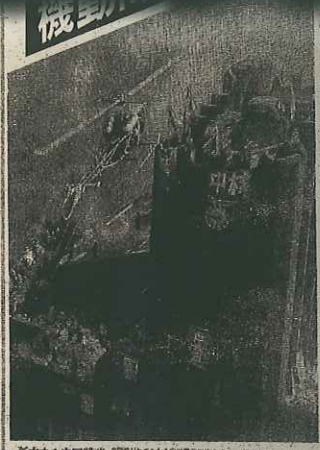
明治からの読売新聞がネットで読める

ヨミダス歴史館

暗殺 容疑者オス



1月18日 土曜日
読売新聞社
〒100-8702 東京都千代田区千代田1-3-1
TEL: 03-5561-3111



からガス筒

列品館が炎上
法研では屋上に放火



勃興の明治、浪漫の大正、戦争と復興の昭和
それぞれの時代が紙面で蘇ります

ABILITY-1

「明治」「大正」「昭和」を一貫検索



検索画面



記事一覧画面



紙面イメージ表示画面

「明治・大正・昭和」検索画面

- 「キーワード検索」を行うと、多くの記事が確実にヒットします。これは、明治の記事でも現代の言葉に置き換えたキーワードを付与しているからです。また、ヨミダス用語辞書※を搭載していますので、新聞で使われる言葉とデータベース利用者が思い浮かべるキーワードとの間にすれ違いが生じません。

※ヨミダス用語辞書

記事から抽出した検索語や、担当者の判断で追加した検索語をもとに、同義・類義の言葉などを自動的に発生させて検索語として登録する辞書です。記事に出てこない言葉も検索語とすることで、記事のヒット率を向上させる動きをしています。

- 明治から昭和までの一貫検索や、ご希望の時代を選択した検索ができます。
- 「広告」を対象にした検索ができます。
- 朝刊、夕刊、号外を個別に選択して検索できます。

記事一覧画面

- 検索画面でヒットした記事が一覧表示されます。
- 掲載日の「新しい順」「古い順」でソートが可能です。

紙面イメージ表示画面

- 記事一覧画面で選択した記事の紙面イメージを見ることができます。
- 昭和戦後期からは、記事位置を示す赤いピンが付きます。
- ビューアは、紙面イメージの拡大・縮小はもちろん、範囲を指定した印刷、発行形態(朝刊、夕刊、号外)やページの切り替えなど、機能満載です。

ABILITY-2

現代の「読売新聞」記事が確実にヒット

「読売新聞」検索画面

- 「全文検索」と「キーワード検索」を選択できます。
「全文検索」は、入力した文字列と見出しや記事本文に出てくる文字列とを比較して、完全に一致したものをヒットさせます。
「キーワード検索」は、ヨミダス用語辞書と連動しているため、記事に出てこないキーワードで検索しても、目的の記事がヒットします。
例えば、アメリカと打ち込むと、「アメリカ」「米国」「米」「USA」などの言葉を含む関連記事を自動的に探せます。
- 期間は、範囲指定と日付指定のほか、「毎月〇月の記事」「毎週〇曜日の記事」などの特殊指定も可能です。
- 地域版も見ることができます。



検索画面



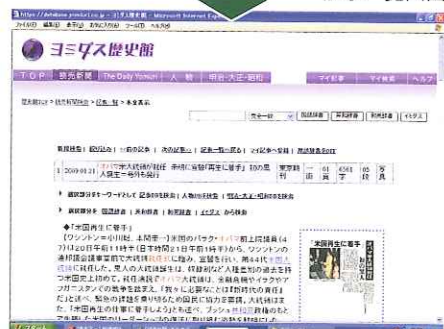
記事一覧画面

記事一覧画面

- 検索画面でヒットした記事が一覧表示されます。

本文表示画面

- 記事一覧画面で見出しをクリックした記事の本文を表示します。
- 本文中の言葉を選択して辞書ボタンをクリックすると、言葉の意味が分かります。



本文表示画面

切り抜きイメージ表示画面

- 記事一覧画面の「紙面イメージボタン」または、本文表示画面のサムネイルをクリックすると、切り抜きイメージを見ることができます。

※切り抜きイメージは、2008年12月から採録しています。これ以降の記事でも、イメージがない場合があります。



切り抜きイメージ表示画面

充実のコンテンツ
豊富な機能

UTILITY

「The Daily Yomiuri」「人物」、各種辞書



The Daily Yomiuri

1989年9月以降の「The Daily Yomiuri」(英字新聞)を収録しています。「エクシード英和辞典」で分からない単語の意味がすぐに調べられます。

人物

現代のキーパーソン約2万6000人を収録しています。幅広い分野から厳選し、業績や肩書など記載内容は随時更新しています。

便利機能

①「国語・英和・和英辞書」「イミダス」

「大辞林 第二版」「エクシード英和辞典」「エクシード和英辞典」(いずれも三省堂)と「イミダス」(集英社)がご利用になれます。

検索語の入力や、記事本文の語句の解明に威力を発揮します。単独利用でもうれしい機能です。

②「読売新聞ミニ用語解説」

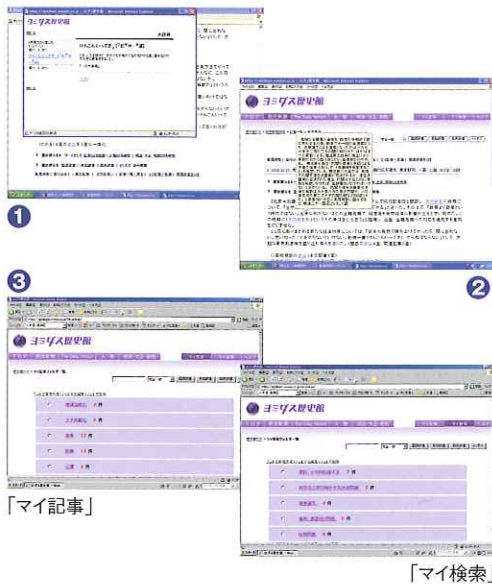
本紙の「クリップマーク」でおなじみの「ミニ用語解説」がご利用になれます。読売新聞記事の「本文表示画面」で青色の言葉をクリックすると、解説窓が表示されます。

③役立つ記事を保存する「マイ記事」「マイ検索」

検索結果の記事や、キーワードと検索条件を組み合わせた「検索式」が保存できます。

「マイ記事」は、教職員の方々が学生の皆さんに読ませたい記事をストックしたり、図書館で地域的话题をまとめたりと、使い方は自由です。

「マイ検索」は、「検索式」を保存することにより、テーマ別に日々の新しい記事を蓄積することができます。



サイパン島陥落



学童集団疎開



ピキニ水爆実験で第五福竜丸被災



「洞爺丸」転覆



東海道新幹線開業

論文作成、プレゼンテーション、企画書など
使い方は無限大

VOICE from Users

実際に使用されている方々の声

研修で日本語国際センターを訪れる海外の日本語教師は、年間500人を教え、初めての来日という人もいます。日本の社会や文化に関心を持つ彼らに情報を提供するのに、新聞記事はジャンルが幅広く、文章の長さが手ごろ、しかも簡潔に書かれているので、大変重宝しています。

「ヨミダス歴史館」のサービス・インによって、明治の創刊号から現代まで1千万件を超える記事が、瞬時に検索できるようになったのはうれしいですね。必要な記事は紙面イメージで印刷できるのも魅力です。

データベースのカバーする範囲が広がったことにより、利用方法も多様になっていくのではないのでしょうか。センターでは、日本事情を紹介する講義の教材として使用したり、教材開発に素材として使ったりしていますが、論文執筆や研究のための利用も増えそうです。

私も改めて、外国語としての日本語教育の歴史を調べてみました。「日本語学校」「日本語講座」などの言葉でキーワード検索すると、明治時代に中国や朝鮮、台湾、イタリア、ロシアなどで日本語学校が設立されたことが分かります。

最も古い記事は明治16(1883)年。清国公使館の日本語学所で行われた教育成果を報じる内容で、日本語教育の歴史の長さを再認識しました。

海外では現在、133か国・地域で300万人ほどが日本語を学習しています。また教える日本語教師は、約44,000人



国際交流基金 日本語国際センター 図書館主任司書
加藤 久枝

います。これからも情報サービスを通して、日本語教育に携わる人たちの教育・研究活動や、教材制作事業をサポートしていきたいと思っています。

「ヨミダス歴史館」を使ってみて、「これは、本当にすごい」と思いました。

私の専門は、歴史社会学です。明治神宮外苑に関する論文「神宮外苑の文化史」を発表したことがあり、大学への導入を契機に「神宮外苑」「オリンピック」などのキーワードで検索してみると、聞いたこともない記事が多くヒットして、発見の連続です。

それまでは図書館に通い、文献にあたる毎日でした。いつ、どんなことが外苑周辺であったのか、随分調べました。例えば、大正13(1924)年に総合スポーツ大会の「明治神宮競技大会」が初めて開かれ、戦後は現在の国民体育大会として受け継がれたとか、ですね。

明治神宮は明治天皇を祭った神社ですが、外苑には、帝国日本の文化やスポーツの中心地として機能した時代があり、幻となった昭和15(1940)年の東京五輪では、主会場の候補地にもなりました。

しかし、当時の世相を反映した出来事は、新聞記事でないとわかりません。昭和5(1930)年の極東大会の際には、外苑がスポーツ選手と女子学生のデートの場となり、神聖な外苑の「風紀問題」が取り沙汰された歴史や、五輪の主会場選定を巡って、明治神宮競技場(現在の国立競技場)の改造や外苑の規模拡張に関する激しい論争が起こったことなどです。このように発掘した秘話は、論文の続編「幻のオリンピックと外苑拡張計画」にまとめました。

検索して重要でないと考えた記事でも、プリントアウトし、テーマ別にとじて読み返します。そうすることによって、研究のキーとなる新たな人物や視点が次第に浮き彫りになり、研究テーマの幅も広がります。



東京大学大学院情報学環 特任助教
山本 拓司



東京五輪 女子バレー金メダル



ニクソン米大統領辞任



田中首相が退陣



ロス五輪 山下金メダル



新1万、5千、千円札お目見え